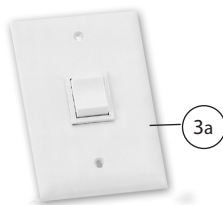


Solatube® dagsljus dimmer Installations anvisning

Läs alla varningar och instruktioner innan du påbörjar installationen.



LISTA ÖVER TILLBEHÖR

	Antal
1. Dagsljus dimmer	(1)
2. Fästanordningar	(1)
a. Folie tejp (50 mm) bred x 72 (1.8 mm)	(1)
b. Skruvar (9 mm)	(2)
c. Romex nippel/muff	(1)
d. Dragavlastning (13 mm)	(1)
e. Skruvar (16 mm)	
3. Dagsljus dimmer strömbrytare (ingår ej)	
a. Jalousibrytare (t.ex. Schneider E 18 301 54)) (ingår ej)	
b. Kabel, t.ex. ELQRB 4 x 1,0 mm, från Jalousibrytare till dimmerns kopplingsbox (ingår ej)	
c. Skruvar (2)	
4. Relädosor (1) mellan brytare och dimmer, installeras i kopplingsboxen (finns ej med på bild)	
Kabel EKK 3 x 1,5 mm matning till dimmerns kopplingsbox (ingår ej, finns ej med på bild)	



VARNING



Påbörja inte installationen förrän du läst hela bruksanvisningen inklusive dessa varningstexter. Användning av material eller metoder som inte är godkända av Solatube International annullerar garantin.

Installation sker på egen risk!

Daylight Nordic AB (säljaren) tar inget ansvar, och fransäger sig skyldigheter, i de fall arkitekt, entreprenör, installatör eller fastighetsägare inte följt gällande lagstiftning, föreskrifter, bygg-/el-/energinormer, brand- och säkerhetsföreskrifter, regler för takarbete eller relevanta säkerhetsföreskrifter. Installation av denna produkt får endast utföras av personer med praktisk erfarenhet av de verktyg och utrustningar som krävs för installationen. Skydda dig själv, andra personer och fastigheten under installation. Om du känner dig tveksam rekommenderar vi att du rådfrågar en sakkunnig person innan du fortsätter.

Solatubes produktinstallationer kan vara farliga och leda till personskada och skada på fastighet men det kan också finnas andra risker. Med fara avses t.ex. följande:

- Under installation kan de reflekterande rören i Solatube Dagsljussystem fokusera solljus och orsaka hög värme eller brand. Ta inte bort skyddsfilmerna förrän delarna monterats. Före och under installationen får rören inte komma i kontakt med brännbara material, och inte heller ligga utan uppsyn, i synnerhet inte i direkt solljus. Tillämpa försiktighet för att undvika brännskador.
- Solatube dagsljussystem och Solar Star-produkter kan ha vassa kanter. Använd alltid handskar av läder eller annat tåligt material vid hantering och installation av produkterna.
- Installation av Solatube-produkter inbegriper klättring och arbete på farlig höjd, som t.ex. på stegar, byggnadsställningar, tak och vindsutrymmen. Fallande föremål eller fall från tak kan orsaka personskada och skada på fastighet. Tillämpa lämpliga försiktighetsåtgärder för att minimera olycksrisken och följ rutinerna nedan:
 - Se till att det inte finns några människor, djur eller föremål nedanför arbetsstället.
 - Undvik arbete på hala eller våta underlag.
 - Använd skor med bra grepp.
 - Använd endast rejäla stegar med fullgod stöttning.
 - Arbeta endast i lugna och torra väderleksförhållanden.
 - I vindsutrymmen ska kroppsvikten alltid ligga på oskadad och bärande byggnadselement. Gipsskivor är t.ex. inte konstruerade för att klara att bära en människas tyngd.
- För att minska risken för brand, elstötar och personskada, ska grundläggande säkerhetsåtgärder vidtas vid arbete med elverktyg; t.ex. att alltid använda skydds-glasögon eller annat lämpligt ögonskydd, samt kontrollera att det i arbetsområdet inte finns några elkablar, gasledning, vattenledning eller andra hinder.
- Vid arbete på vindar eller i andra dammiga utrymmen rekommenderas användning av mask för att undvika irritation i lungor och luftvägar. Vindsutrymmen kan vara mörka, trånga och utsättas för mycket höga temperaturer. Se upp för vassa, utskjutande objekt. Utför inte installationen på egen hand utan någon i närheten som kan höra om du ropar och komma till undsättning om så krävs.
- Solatube-produkterna är inte konstruerade för att klara att bära tyngden av en människa, verktyg eller andra föremål. Om man går, eller placerar föremål, på Solatube-systemet kan detta orsaka såväl personskada som skada på fastigheten. Om produkten är skadad kan byggnadskonstruktionen försvagas. Systemet måste då repareras omedelbart. För säker installation och användning ska monteringsanvisningarna följas noggrant.



VARNING



Påbörja inte installationen förrän du läst hela bruksanvisningen inklusive dessa varningstexter. Användning av material eller metoder som inte är godkända av Solatube International annullerar garantin.

För alla elektriska komponenter

- Före installation, service eller rengöring ska strömmen brytas vid centralbrytare och förseglas för att förhindra att strömmen sätts på oavsiktligt. Om central-brytaren inte går att låsa ska en väl synlig varningsskylt/-dekal placeras intill den.

Återanvändning av dagsljusdimmer

- Vid flyttning av en dagsljusdimmer till en annan plats/Solatube installation, kontakta din närmaste återförsäljare eller Daylight Nordic AB.

Skötselanvisning och underhåll

- Solatube är ett slutet system, där damm och smuts inte kommer in. Det behövs inget underhåll av dagsljusdimmern inuti Solatube rören. Det behövs inte heller något underhåll av den installationsbox som sitter utanför Solatube rören. Vid fel på dagsljusdimmern, kontakta din närmaste återförsäljare eller Daylight Nordic AB.

Installationstips för Solatube dagsljussystem och Solatube dagsljusdimmer

- I monteringsanvisningen beskrivs hur Solatube dagsljussystem ska monteras under olika förhållanden. Vid andra taktyper än de som beskrivs i monteringsanvisningen ber vi dig kontakta oss på Daylight Nordic AB.
- Avsätt minst två timmar för arbetet, särskilt om det är första gången du installerar systemet.
- Släck alla lampor i rummet under dagtid för att se hur mycket dagsljus som kommer in genom fönstren. Bestäm utifrån detta den bästa placeringen för Solatube dagsljussystem. Om du vill få in ljus på ett särskilt område ska systemet installeras ovanför detta och inte mitt i rummet. På så sätt skuggas inte området av höga föremål i rummet.
- Mät avståndet mellan yttertakets och innertaket. Om du inte har tillräckligt med tublängder kan du kontakta din närmaste återförsäljare eller Daylight Nordic AB.
- Undvik områden (på yttertakets) som skuggas av träd, kanter och skorstenar, eller som ligger intill vattendrag eller dalsänkor. Undvik även takpartier med hinder i form av brandsprinklers, luftvärmepump, luftkonditionering, vatten-/avloppsrör, ventilationsrör och rökanaler. Kontrollera att taket klarar av en installation utan att förlora sina vattentäta egenskaper eller att byggnadskonstruktionen försvagas.
- För bästa funktion ska lim, tätningsmassa och tejp appliceras på rengjorda och torra ytor vid en temperatur på minst 21°C.
- Folietejp innehåller tryckkänsligt lim och måste fästas under tryck för fullgod vidhäftning. Folietejp ska inte användas som stödkonstruktion för förlängningsrör. Använd tillhandahållna fästordningar/skruvar i alla överlapp mellan förlängningsrören.
- Solatube dagsljusdimmer ska endast installeras i ett korrekt monterat Solatube dagsljussystem.
- Använd endast CE godkända produkter tillsammans med Solatube dagsljusdimmer.

ÖVERSIKT

De här installationsanvisningarna är för installation och inkoppling av Solatube dagsljusdimmer. Enheterna är utformade för att användas i ett temperaturområde från -29° C till 54° C. Om omgivningstemperaturen är utanför dessa gränsvärden, eller om miljön är mycket fuktig, linda kopplingsdosan med en isoleringsfilt med ångspärr. Kopplingsboxen bör riktas mot inkommande kablar med etiketten med pilen pekandes uppåt.

1. För Solatube 160 DS (250 mm dagsljussystem) eller Solatube 290 DS (350 mm dagsljussystem) placera dagsljusdimmern ovanpå nedersta röret. Sätt fast Solatube dagsljusdimmer ringen med hjälp av 2 st. (9 mm) skruvar i de förborrade hålen. Applicera folietejpen runt om hela dagsljusdimmern (Diagram A).

För Solatube 330DS och 750DS (530 mm dagsljussystem), passa in dagsljusdimmer ringen runt utsidan av Solatubes dagsljusarmatur (fyrkantiga dagsljusarmaturen 600 x 600 mm) så att flikarna passar i spåren på dagsljusarmaturen. Fixera dagsljusdimmern med hjälp av 9 mm skruvar i de förborrade hålen. Applicera folietejpen runt om hela dagsljusdimmern (Diagram B).

2. För Solatube 160 DS (250 mm dagsljussystem) eller Solatube 290 DS (350 mm dagsljussystem) justera förlängningsröret till den lilla skåran/större diametern, så att det passar i dagsljusdimmern. Sätt i förlängningsröret på insidan av Solatube dagsljusdimmer och fixera med 9 mm skruvar i de förborrade hålen. Applicera folietejp runt om hela dagsljusdimmern (Diagram A).

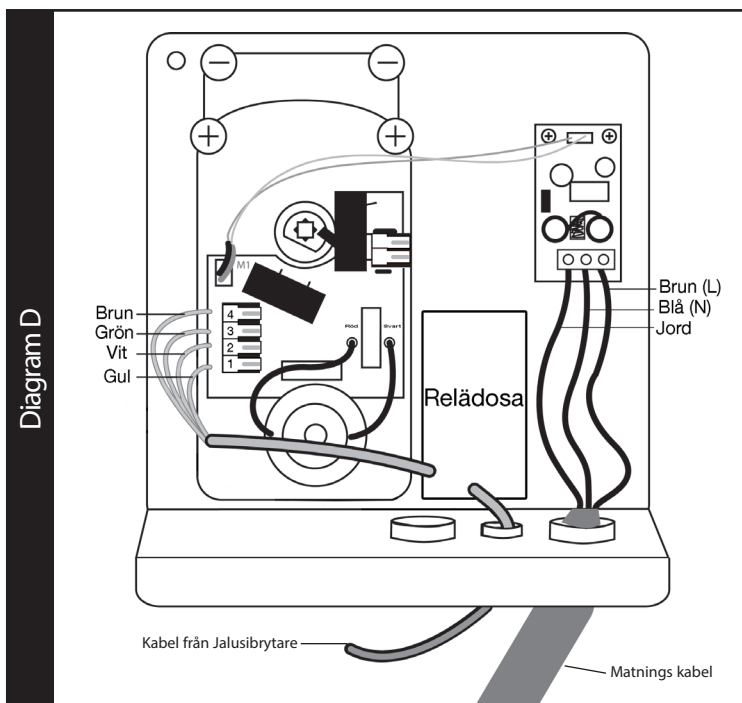
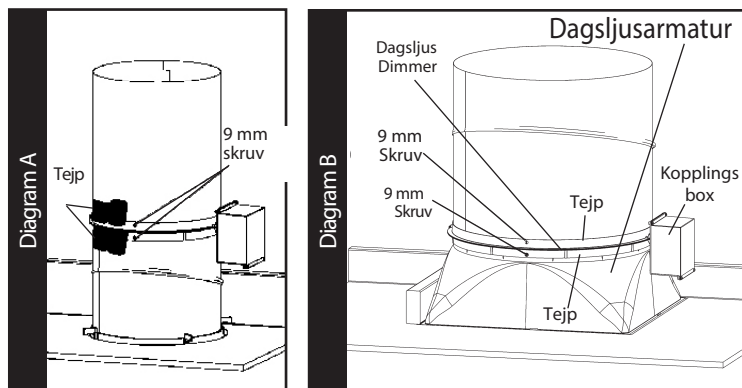
För Solatube 330DS och 750DS (530 mm dagsljussystem), sätt den nedre vinkeladaptorn över dagsljusdimmern och fixera med 9 mm skruvar i de förborrade hålen. Applicera folietejp runt om hela dagsljusdimmern (Diagram B).

Återgå till Solatubes installations anvisning för att fortsätta med installationen.

Jalusibrytare och Dagsljus Dimmer

3. Julusibrytare på väggen; helst 1,5 m över golvet; inom synhåll för Solatube dagsljusdimmern. Koppla in kabeln från dagsljusdimmerns julusibrytare till dagsljusdimmerns relädosan.

Från julusibrytarens "stäng" plint till relädosans plint nr. 3, från julusibrytarens "öppna" plint till relädosans plint nr. 4 och från julusibrytarens "fas" plint till relädosans plint nr. 6. Inkopplingsbeskrivning medföljer relädosan. Från relädosans plint 1 (vit), 2 (Gul), 5 (Brun), 6 (Grön) ska kabeln inkopplas på dimmerns plint 1 (Gul), 2 (Vit), 3 (Grön), 4 (Brun). Diagram D ger en överblick över hela kopplingschemat för Solatube dagsljusdimmerns kopplingsdosan.



Det är möjligt att styra flera dagsljusdimmrar från samma jalousibrytare.

Det behövs en matning med Kabel EKK 3 x 1,5 mm till en dagsljusdimmer. Vid installationer med flera enheter behövs det en matning till varje dagsljusdimmer (Diagram E).

Elektrisk frångkoppling, såsom säkring eller brytare måste användas för att koppla bort strömmen under installation, för att skydda personal och dagsljusdimmer.

Strömförsörjning

90 - 250 VAC, 50/60 Hz Motorn är på 5VDC , 3,29 A

Inkoppling (Diagram E)

- Brun ledare till terminal (L) Linje
- Blå ledare till terminal (N) Neutral
- Grön/Gul ledare till Jord

